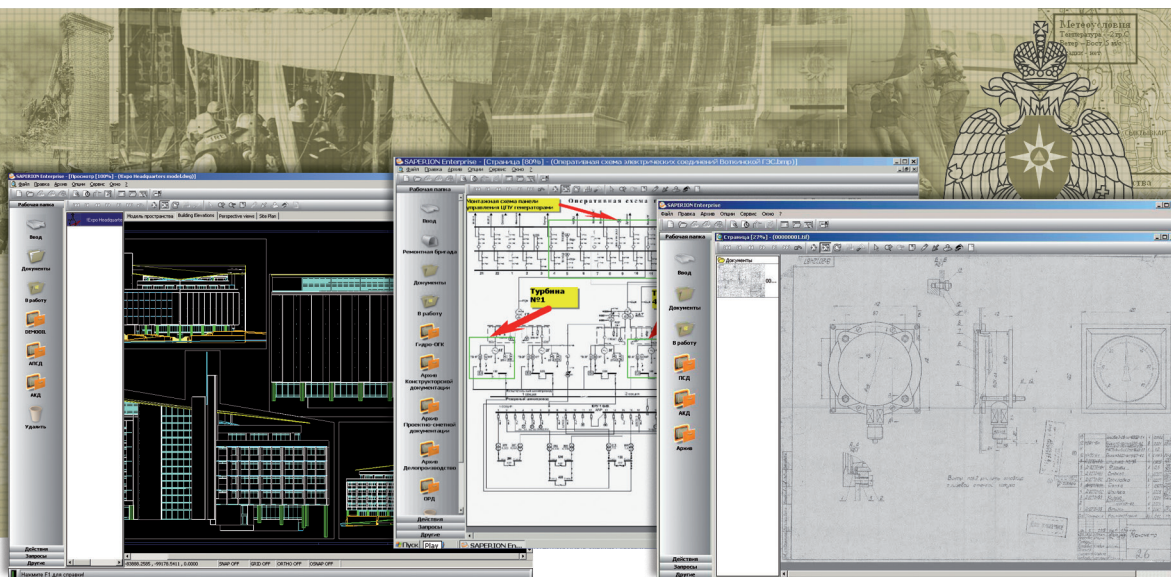


Автоматизированная система страхового фонда документации чрезвычайных ситуаций (АС СФД ЧС)

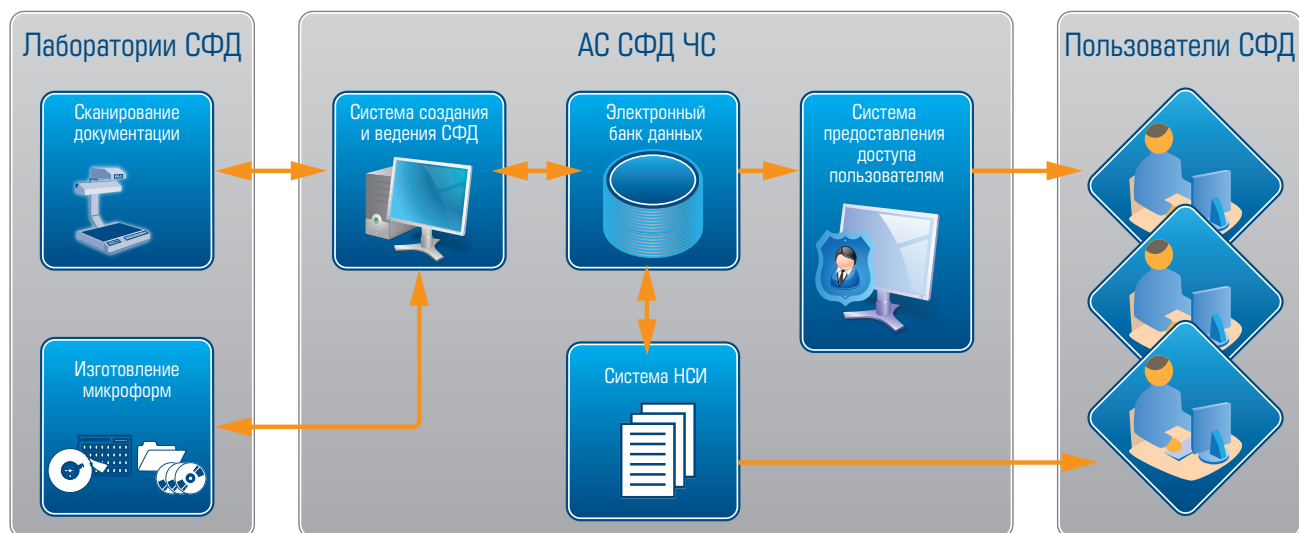
Корпорация «Электронный архив» предоставляет услуги по созданию Автоматизированной системы страхового фонда документации чрезвычайных ситуаций (АС СФД ЧС)



АС СФД ЧС — решение, в состав которого входит комплекс по созданию архива на микроформах (законодательно закрепленная форма хранения СФД) и электронная информационная база, необходимая для обеспечения эффективных действий при чрезвычайных ситуациях, во время проведения аварийно-спасательных, аварийно-восстановительных и других неотложных работ.

АС СФД ЧС позволяет осуществлять:

- Прием и регистрацию документов-подлинников, электронных образов документов и микроформ, поступающих на изготовление страховых копий
- Отражение результатов верификации электронных образов документов
- Привязку графических образов документов к электронным учетным карточкам
- Формирование задания (заказ-наряда) операторам на изготовление страховой документации на основании введенной регистрационной информации
- Отражение результатов контроля качества микроформ, возможность печати их технических паспортов и другой сопроводительной документации
- Хранение информации о страховой документации на микроформах и электронных образах этой документации
- Формирование, просмотр и печать отчетов по изготовленным страховым документам
- Поиск, просмотр и экспорт страховых документов в соответствующие внешние приложения
- Организационно-правовую поддержку работ по созданию, хранению и использованию СФД



Состав решения «Автоматизированная система страхового фонда документации чрезвычайных ситуаций» (АС СФД ЧС)

Для выполнения этих функций в составе АС СФД ЧС реализованы подсистемы:

- Создания и ведения СФД
- Нормативно-справочной информации (НСИ)
- Предоставления доступа

Все подсистемы используют информацию, хранящуюся в едином электронном банке данных. Электронный банк данных представляет собой программно-аппаратный комплекс, состоящий из системы управления базами данных и серверов, обеспечивающих надежное хранение информации.

Подсистема создания и ведения СФД предназначена для поддержки технологических процессов изготовления и хранения страховой документации. Для решения этой задачи созданы автоматизированные рабочие места (АРМ), которые обеспечивают: сканирование и съемку, верификацию электронных образов, контроль качества микроформ и создания микроформ из электронных образов документов.

Подсистема нормативно-справочной информации позволяет хранить и использовать в работе документы, регламентирующие деятельность АС СФД ЧС.

Подсистема предоставления доступа обеспечивает доступ к учетной информации о страховой документации и её электронным образам для пользователей, имеющих право работать с указанной документацией. Для этого разработано АРМ пользователя СФД, которое позволяет:

- осуществлять атрибутивный и полнотекстовый поиск страховой документации;
- просматривать найденную документацию;
- копировать или выводить на печать найденную информацию.

Для технического обслуживания АС СФД ЧС разработано АРМ администратора Системы, которое обеспечивает следующие функции:

- администрирование Системы, редактирование справочников АС СФД ЧС;
- управление учетными записями пользователей.

В рамках проекта АС СФД ЧС корпорация «Электронный архив» поставляет комплекс необходимого оборудования для создания электронных образов документов СФД и долговременного хранения электронного ресурса. Комплекс включает сервер с RAID-массивом, архивный накопитель ЭЛАР НСМ, сканеры микрофильмов, книжный сканер ЭЛАР ПланСкан, предназначенный для сканирования сшитых оригиналов до формата А1, систему для изготовления микроформ с электронных образов, а также другое оборудование для изготовления и контроля микроформ. Помимо этого в комплект поставки входят принтеры, плоттеры и рабочие станции пользователей.

Создание и внедрение АС СФД ЧС позволяет:

- создать надежное хранилище учетной информации о страховой документации на микроформах и электронных образах этой документации;
- обеспечить контроль технологических процессов создания, хранения и использования СФД;
- увеличить оперативность доступа к информации за счет создания единого электронного хранилища СФД;
- снизить риск потери оригиналов бумажных документов и микроформ;
- повысить оперативность восстановления утраченных документов;
- обеспечить процесс создания качественной страховой документации на основе любого типа поступающих документов.